



Skatteetaten

Årsrapport for 2007



Et samfunn der alle vil gjøre opp for seg

Skatteetaten gjør det enkelt å handle riktig

Skattene ble fastsatt riktig og til rett tid

Skatter skal betales til rett tid

Restanseutviklingen for merverdiavgiften har økt noe

Skatteoppkrevernes restanseutvikling for skatt og arbeidsgiveravgift skal være tilfredsstillende

Folkeregisteret har høy kvalitet

Organisering og bemanning

ROS

Bemanning

Organisering av etaten

Et samfunn der alle vil gjøre opp for seg

2 Et krevende år for Skatteetaten

3 2007 har vært et krevende år for Skatteetaten. Parallelt med den ordinære virksomheten, forberedte etaten en omfattende omorganisering som krevde store ressurser.

4 De store produksjonene ble gjennomført med god kvalitet, men enkelte av etatens resultater er preget av at store ressurser er brukt i organisasjonsprosessen og av stor turnover i viktige personalgrupper.

12 Samlet resultatoppnåelse

13 Samlet sett er resultatoppnåelsen for 2007 god. Det ble satt i verk en rekke tiltak for å styrke vår innsats, bl.a. å opprettholde nivået på etterkontrollene. Dette har vi lyktes med. Vi er godt fornøyd med avdekkingsresultatene, og etaten har fått god mediadekning omkring mange, store kontrollaksjoner. Når det gjelder folkeregisteret har etaten i hovedsak nådd resultatkravene. På noen områder er resultatoppnåelsen blitt dårligere. Dette gjelder enkelte saksbehandlingstider, bl.a. på merverdiavgift-området, samt ressurser til utvidet likningskontroll og avdekkingsresultatene. Vi anser dette som utslag av et rent midlertidig effektivitetstap som vil bli rettet opp i kommende år.

15 Vi forventer i fremtiden en stor grad av spesialisering av oppgaver, etablering av landsdekkende tjenester og faglig/administrative nettverk, samt større fagfokus i den regionale organiseringen, vil kompensere for dette med tilsvarende bedre resultater i fremtiden.



Skattedirektør Svein Kristensen

Omorganisering av etaten

Skatteetaten ble omorganisert fra 1. januar 2008. Vi har tilstrebet å gi etaten en enhetlig profil med felles skattekontorer og landsdekkende skatteopplysningstjeneste. Vi vurderer omorganiseringsprosessen som meget vellykket. Samtlige tilsatte har ytt en betraktelig innsats for at omorganiseringen skal fungere godt, og alle har vist stor evne til å finne fram til gode løsninger og ta ansvar for viktige beslutninger.

Høy økonomisk aktivitet

Det har vært en sammenhengende sterk økonomisk vekst i landet, med maksimal kapasitetsutnyttelse innenfor mange sektorer. Dette bidrar til at Skatteetatens arbeidsmengde og oppgavenes kompleksitet øker betydelig. En historisk høy befolkningsvekst i Norge, samt stor flytting, gir betydelig merarbeid ved folkeregistrene. Økningen i antall utlandske foretak og personer med midlertidig opphold i riket, gjør at Skatteetatens arbeid med å følge opp disse gruppene er spesielt ressurskrevende. Framvekst av nye selskapsformer og tilpasninger til regelverket øker behovet for nye kontrolltiltak fra etatens side.

Etaten har over lang tid satset på at teknologi-, organisasjons- og kompetanseutvikling skal sette etaten bedre i stand til å løse vårt samfunnsoppdraget på en mer effektiv måte med høy kvalitet. Samtidig må vi erkjenne at oppdragets kompleksitet og omfang har økt betydelig de senere år.

Skatteetaten gjør det enkelt å handle riktig

Elektronisk forvaltning

Vi deltar i samarbeide med Norge.no, MinSide, Brønnøysundregistrene og Altinn Sentral Forvaltning (ASF) i ulike fora som bidrar til å tilrettelegge grunnleggende infrastruktur for nye tjenester. Når våre tjenester gjøres tilgjengelig i brukerportalene legges de felles sikkerhetsløsninger som myndighetene etablerer, til grunn.

Også i 2007 har etaten hatt økning i volumene på de elektroniske tjenestene. I 2007 har vi utviklet selvangivelsen for forskuddspliktige næringsdrivende, PSAN, berører over 300.000 næringsdrivende. Den vil effektivisere etatens interne behandling av fastsettning av skatt.

Første trinn av eFaktura som betjener de brukere som kan egendeklarere beløpene vi skal fakturere, er realisert. Grunnløsningen er utarbeidet, og implementeringen gjennomføres i 2008. Målet er å stanse papirutsendelse av faktura/innbetalingsblankett for hele brukerguppen i 2008.

På oppdrag fra Nærings- og Handelsdepartementet har vi bistått Brønnøysundregistrene i arbeidet med å utrede en samlet løsning for rapportering av lønnsdata for forvaltningen. Forprosjektrapport for LSA – Lønn, Skatt og arbeidsgiveravgift – er ferdigstilt, og vil ha stor betydning for flere offentlige etater, foruten å lette arbeidet for næringslivet.

Reduksjon av rapporteringsbyrden for næringslivet

Det har vært en sterk øking i antallet oppgavepliktige som velger å bruke elektronisk innrapportering. Flere enn 2,2 millioner personer og over 400 000 bedrifter er registrert som brukere og kjenner Altinn. I løpet av 2007 ble det sendt ca 5,3 millioner hovedskjema gjennom Altinn, og av dette utgjorde SKDs andel ca 89 %. Skatteetatens tjenester skårer høyt på tilfredsheten med elektronisk innlevering til Altinn i NARF's undersøkelse. På en skala fra 0 til 6, så hadde vi en skår på mellom 4,8 og 5,3. NARF konkluderer med at resultatene underbygger at satsingen med å samkjøre innrapporteringer i en portal har vært riktig og vellykket.

Altinn Sentral Forvaltning gjennomførte i juni en næringslivsundersøkelse hvor 74 % svarte at de bruker mindre tid på offentlige skjemaer ved hjelp av Altinn.

Iflg NHD er det en fortsatt reduksjon av rapporteringsbyrden for næringslivet. Det meste av reduksjonen er knyttet til overgangen til elektronisk utfylling og innsending på Altinn-portalen. (Det foreligger foreløpig ingen opplysninger fra 2007).

God kommunikasjon mot brukerne

Skatteetatens informasjon skal nå alle brukere. Valg av kanaler for å gi brukerne valgmuligheter er derfor viktig. Skatte- og avgiftspliktige kan i dag få informasjon og veiledning ved frammøte, på telefon, via brosjyrer og annet skriftlig informasjonsmateriale og på internett. Informasjon til utenlandske arbeidstakere og arbeidsgivere er i 2007 oversatt til flere språk, bl.a. polsk.

Det gjennomføres brukerundersøkelser hvert år om bl.a. skattyteres syn på etatens informasjon. Undersøkelsen er med og danner grunnlag for nye informasjons- og kommunikasjonstiltak.

Skatteetaten fikk i 2007 Farmandprisen for nettsted i klassen «Offentlig virksomhet».

Serviceerklæringer

Alle enheter er pålagt å følge opp etatens serviceerklæringer. Det er registrert enkelte avvik i forhold til de standarder som er satt for etatens arbeid, uten at direktoratet vil vurdere dette som vesentlige avvik. Våre forpliktende serviceerklæringer er offentliggjort på etatens nettsider.

Felles flyttemelding med posten

Prøveprosjektet i Sør-Trøndelag med felles flyttemelding med Posten var positiv. Ordningen ble gjort landsomfattende fra 1.februar 2007. Bortsett fra noen få oppstartproblemer i forbindelse med distribusjon av blankettene, har ordningen fungert meget bra. Vi har heller ikke fått negative tilbakemeldinger fra brukerne ved at Post og folke-register opererer i fellesskap. Det er fortsatt fullt mulig å sende flyttemelding direkte til Folkeregisteret.

Bolignummer

Det er igangsatt et samarbeidsprosjekt med Statens Kartverk og Statistisk Sentralbyrå for å øke andelen personer som er registrert med bolignummer i Oslo og Bergen.

Skattene ble fastsatt riktig og til rett tid

Grunnlagsdata forelå til rett tid og med god kvalitet

I 2007 mottok Skattedirektoratet 49,5 millioner grunnlagsdataoppgaver. Av totalt mottatte oppgaver er 8,0 millioner lønns- og trekkoppgaver og 22,2 millioner saldo- og renteoppgaver. Før produksjonsstart av den forhåndsutfylte selvangivelsen var 98,9 % av årets oppgaver mottatt med godkjent kvalitet. Direktoratet er ut fra systemenes funksjonalitet og kvalitet, samt tilgjengelige ressurser, fornøyd med produksjonsresultatet for året 2007.

Andel korrigerede skatteoppgjør som skyldes feil ved grunnlagsdata, utgjør 0,41 % og ligger på samme nivå som for tidligere år.

Utteksling av informasjon med andre land

I 2007 var det en markant økning i antall mottatte kontrolloppgaver fra utlandet fra omtrent 110 000 til 180 000 oppgaver. Økningen skyldes i hovedsak økt mengde oppgaver fra Sverige i forbindelse med deres kontroll av svenske verdipapirforetak.

Kontroll av grunnlagsdata skjedde til rett tid og i riktig omfang

Antall uidentifiserte oppgaver gikk betydelig ned for 2007 innen de to største grunnlagsdataområdene, Lønns- og trekkoppgaver og Saldo og renter. Når det gjelder andel for sent leverte oppgaver, ble det registrert en økning i antallet for Lønns- og trekkoppgaver og Boligselskap, og en kraftig nedgang i antallet for Saldo og renter.

Likningskontorene har brukt mye ressurser til kvalitetssikring av oppgaver. Det ble i 2007 lagt ned et betydelig arbeid rettet mot å finne årsakene til dårlig kvalitet. Flere kontrollfiltre i Altinn og økt informasjonsaktivitet overfor avgiver har ført til bedre oppgavekvalitet.

I tillegg foregår det også grunnlagsdatakontroll i skatteoppkrevernes arbeidsgiverkontroll.

Selvangivelser forelå til rett tid og med god kvalitet

Utsendelse og behandling av forhåndsutfylt selvangivelse for inntektsåret 2006 ble gjennomført som forutsatt. Kvaliteten på utsendte selvangivelser har vært god, og det er meldt om få feil. For å redusere antall skattytere som ikke leverer selvangivelse har

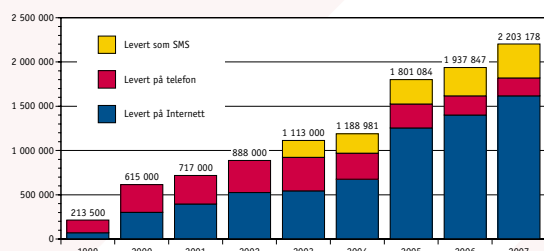
likningskontorene tatt i bruk ulike virkemidler, blant annet oppsøkende virksomhet, telefonisk kontakt og innslag i media.

For å utnytte tilgjengelige ressurser er saksbehandlingen av drøyt 270 000 selvangivelser flyttet fra Oslo og Akershus for behandling i andre fylker. Dette er omtrent samme antallet selvangivelser som ble flyttet året før.

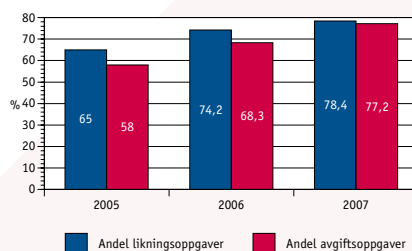
Elektronisk innlevering av selvangivelser lønnsstakere og pensjonister og avgiftsoppgaver

Den nettbaserte selvangivelsen for lønnsstakere og pensjonister har økt sin oppslutning for hvert av årene den har vært tilgjengelig. I 2007 leverte vel 2,2 millioner selvangivelsen i en eller annen elektronisk form. Dette er en andel på 65 % av totale selvangivelser fra lønnsstakere og pensjonister. Også Skatteetatens øvrige elektroniske skjemaordninger har opparbeidet seg stor og økende tilslutning fra brukerne.

Elektronisk innlevering av selvangivelser for lønnsstakere og pensjonister



Andel likningsoppgaver for næringsdrivende og andel avgiftsoppgaver



Altinn er tatt i bruk som innrapporteringskanal for fem grunnlagsdataområder fra og med 2006: Pass og stell av barn, gaver til visse frivillige organisasjoner, tilskudd til vitenskapelig forskning eller yrkesopplæring, boligselskap og -sameie. Dette gir bedre kvalitet på grunnlagsdata enn ved bruk av de tradisjonelle innrapporteringskanalene som er papir- og recordbasert. Forbedringene er færre uidentifiserte og færre feil fra de oppgavepliktige.

Nedenfor følger oversikt over skjemaordningene med antall elektronisk innleverte skjema og deres andel av totalt innleverte skjema:

Elektronisk innlevering av selvangivelser og avgiftsoppgaver

Skjemaordning	Antall og andel i 2007	
Merverdiavgift (omsetningsoppgaven)	1 000 783	77,2 %
Selvangivelse for næringsdrivende (SLN skjema)	419 495	78,4 %
Aksjonærregisteroppgaven	163 850	89,5 %
Terminoppgave for arbeidsgiveravgift og forskuddstrekk	327 377	54,0 %
Skattekort og frikort	556 375	55,6 %
Selvangivelse for lønnsstakere og pensjonister ¹⁾	2 203 178	65,0 %
Flyttemelding på nett ²⁾	139 937	38,8 %
Barnehageskjema ²⁾	786	43,7 %
Utenlandske kontrakter/arbeidsgivere – SFU ²⁾	29 061	16,8 %
Lønns- og trekkoppgaver	69 853	31,0 %

¹⁾ Ny utvidet løsning fra 2005 inkl SMS og telefon

²⁾ Ny fra 2005

Avgiftsdeklarasjoner forelå til rett tid og med god kvalitet

Skjønnsfastsettelse som følge av manglende omsetningsoppgaver

Andelen som ikke leverer omsetningsoppgaver har økt fra 3,7 % i 2006 til 4 % i 2007. Det jobbes aktivt for å få inn pliktige oppgaver. Det har vært satset spesielt på oppfølging av nye avgiftspliktige ved telefonkontakt uten at dette har gitt ønsket effekt. Det er i 2007 nedsatt en arbeidsgruppe som skal komme med forslag til tiltak for å få inn pliktige oppgaver.

Merverdiavgift ved innførsel av tjenester

På dette området har etaten hatt et særskilt fokus, med særlige tiltak i Oslo og Hordaland. Resultatet viser fortsatt kun en liten økning både i antall saker og beløp. Dette er et område som vil bli fulgt opp fremover med sikte på økt etterlevelse.

Kontroll av omsetningsoppgaver

Behandlingstiden for negative oppgaver tatt ut til kontroll har hatt en negativ utvikling fra 75,8 % behandlet innen 2 måneder i 2006 til 71,9 i 2007. Skattedirektoratet er bekymret for den lave resultatoppnåelsen på området og vil i 2008 innskjerpe kontrollen med. Forbedringstiltak vil bl.a. bli knyttet til kompetanseheving og bedre ledelsesoppfølging.

Arv- og gavemeldinger skal foreligge til rett tid og med god kvalitet

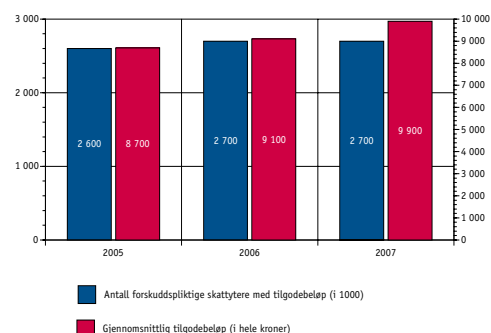
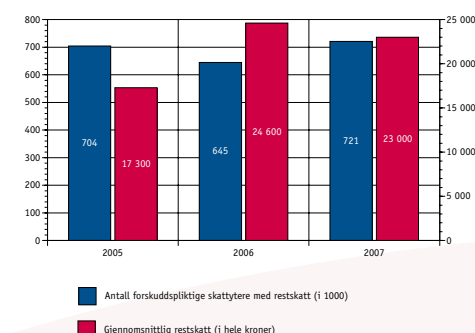
Den totale saksrestansen er per 03.01.08 på 15 700 saker, en økning med i underkant av 250 målt mot samme tid i fjor. Andelen av saker som behandles innen 6 måneder ved utgangen av 2007 (79,5 %) er noe høyere enn ved utgangen av 2006 (78 %). Målet er at minst 90 % av sakene skal behandles innen 6 måneder. Ved utgangen av 2007 var 74 % av de ubehandlede klagene yngre enn tre måneder. Dette resultatet er noe bedre enn fjorårets resultat på 70,3 %. Målet er at 100 % av klagene skal behandles innen 3 måneder.

Forskuddet har holdt god kvalitet og saksbehandlingen i forskuddsarbeidet har holdt et fastsatt faglig nivå

Det ble opprinnelig utskrevet nærmere 3,3 mill skattekort for 2007. I løpet av hovedutskrivningen i desember 2006 til utløpet av januar 2007 ble om lag 9,2 % endret, en økning på 0,5 prosentpoeng i forhold til året før. Antall skattekortendringer totalt for hele 2007 var på 31,8 % en økning på 3 prosentpoeng fra året før. Økningen skyldes i hovedsak utstedelse av skattekort til nye personer som blir meldt inn i systemet og frikort med beløpsgrense.

Ved ordinær likning utgjorde innbetalt ordinært forskudd fra personlige skattytere 99,96 % av utlignet skatt. Antall skattytere som har betalt tilleggsforskudd er økende, ca. 25 000 flere enn i fjor. Innbetalt tilleggsforskudd er imidlertid noe lavere enn året før og utgjør 10,1 milliarder kroner.

Totalt 74 % av forskuddspliktige skattytere hadde penger til gode, mens 20 % fikk restskatt.

Antall forskuddspliktige skattytere med skatt til gode ved skatteoppgjøret**Antall forskuddspliktige skattytere med restskatt ved skatteoppgjøret****Skatteoppgjør på Internett**

Fra 2006 kunne skattytere bli varslet via sms når skatteoppgjøret var klart. Ved innlogging på Altinn fikk skattytere tilgang til sitt skatteoppgjør. I 2007 fikk rundt 407 000 skattytere sms om skatteoppgjør, en økning fra 185 000 i 2006.

Av de 359 000 som fikk melding på SMS i juni, logget over 290 000 skattytere seg inn for å se skatteoppgjøret. Ved høstutlegget fikk drøyt 47 000 skattytere SMS og nesten 37 000 logget seg inn. Næringsdrivende hadde tilgang til skatteoppgjøret via sin Altinn pålogging. Tjenesten omfatter også endringssaker etter høstutlegget.

Søk i skattelister på www.Skatteetaten.no

Skattelister på Internett var åpne for søk i perioden 12.10.07–02.11.07. Det var størst aktivitet den første dagen med 4 076 000 søk på personer og nærmere 60 000 søk på bedrifter. For hele perioden var det foretatt 12 595 000 søk på personer og 176 500 på bedrifter.

Saksbehandlingen i likningsarbeidet har holdt et fastsatt faglig nivå

SLN har bidratt til mer effektiv organisering av liknings- og kontrollarbeidet. Flytting av oppgaver er enklere med et system som er stedsuavhengig. Oppgaveflyttingen bidrar til større likebehandling og mer spesialisering i arbeidet. Ved innføringen av SLN økte ressursbruken til basislikning i forbindelse med oppstart og opplæring i bruk av systemet. Fra og med inntektsåret 2004 var ressursbruken til basislikning tilbake på samme nivå som før SLN ble tatt i bruk og har ligget stabilt de to siste inntektsårene.

Økt arbeid med likning og kontroll

I 2007 har det vært en satsning mot mer spesialisering og profesjonalisering i omstillingen av etaten og vi ser derfor en klar økning i ressursbruken til kompetansehevende tiltak.

Beløpsmessige korreksjoner som følge av kontorkontroller er redusert fra 2006 til 2007. Brutto korreksjoner har en nedgang fra 27,5 milliarder til 16,8. Størst nedgang i korreksjoner er på kontroll av personlig næringsdrivende og selskaper fra 18,8 milliarder til 9 milliarder.

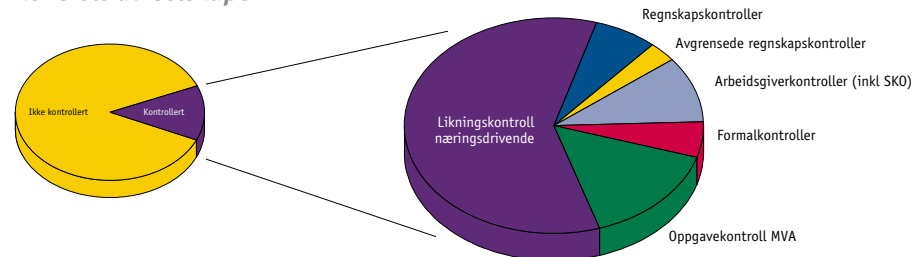
Kontroll av næringsdrivende

I likningssystemene er det for 2007 registrert 333.000 næringsdrivende, forskuddspliktige skattytere og ca 204.000 selskaper. Til sammen ble ca 71.000 av disse kontrollert tilsvarende en kontrollandel på ca 13 %, jf figur nedenfor. Det antall som ble gjort til gjenstand for utvidet kontroll er redusert fra 2006, samtidig som antall skattytere har økt. Dette har medført en nedgang i kontrollandel fra 17,4 % i 2006 til 13,3 % i 2007.

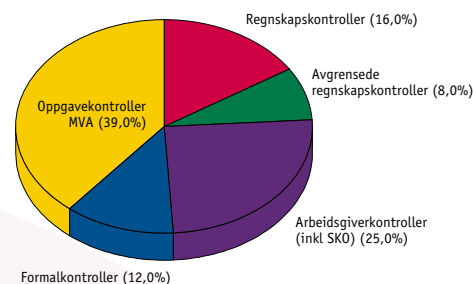
Antall bokettersyn

Antall stedlige kontroller utført av likningskontorene og fylkesskattekontorene til Skattetaten har sterk fokus på synlighet gjennom antall kontroller og kvaliteten av kontrollene gjennom måling av proveny og treff. For å sikre en god ressursutnyttelse ved gjennomføring av kontroller, herunder arbeidsgiverkontrollen, utarbeides det felles kontrollplaner mellom alle kontrollaktørene i fylket. Det arbeides også aktivt med forbedring av rutiner mellom de forskjellige aktørene.

Kontroll av selskaper



Fordeling bokettersyn



Arbeidsgiverkontroll fra de kommunale skatteoppkreverne

Antallet gjennomførte arbeidsgiverkontroller er redusert det siste året, og andelen kontrollerte er redusert fra 4,0 % i 2006 til 3,5 % i 2007. Skattedirektoratet forventet en viss nedgang i antall kontroller som følge av at skatteoppkreverne innførte nytt skatteregnskap (SOFIE). Innføring av SOFIE har vært hovedfokus for skatteoppkreverne i 2007, og har vært ressurskrevende, spesielt for små kommuner. 60 kommuner gjennomførte ikke stedlige kontroller i 2007. Dette er en vesentlig økning fra 2006, da antallet var 23. I 2007 ble det avdekket 1,7 milliarder kroner ved skatteoppkrevernes bokettersyn, en økning på 0,3 milliarder kroner fra 2006.

Arbeidsgivere tilhørende kommune 2312 (skatteoppkrever utland)

Den nyopprettede arbeidsgiverkontrollenheten ved kommune 2312 har kontrollert lønnsområdet siden april 2007. Enheten er lokalisert i Skatt vest, ved kontoret i Stavanger. Det er avholdt 17 kontroller. Kontrollene har resultert i endringsforslag i inntektsgrunnlag på 57,3 millioner kroner og endringsforslag i grunnlag arbeidsgiveravgift på 69,4 millioner kroner. I tillegg kommer endringsforslag på andre områder på 1,5 millioner kroner. Resultatene viser at dette er et viktig satsningsområde.

Sentralskattekontorene

Sentralskattekontoret for storbedrifter

Sentralskattekontoret for storbedrifter liknet i 2007 nærmere 3 400 selskaper. Antall liknede selskaper i 2006 har hatt en liten nedgang sammenlignet med rekordåret 2006. Den store økningen i 2006 skyldes i hovedsak kraftproduserende selskaper. Det ble utliknet skatt for 21 milliarder kroner, en økning på 9 milliarder kroner i 2007.

Sentralskattekontoret for utenlandssaker

Sentralskattekontoret for utenlandssaker registrerte 79 836 utenlandske arbeidstakere på oppdrag i Norge eller på norsk sokkel i 2007. Dette er en økning på 32 % fra året før og skyldes den økte arbeidsinnvandring til Norge. Noe av denne økningen skyldes også bedre etterlevelse av rapporteringsplikten, som følge av bedre dialog mellom kontoret og næringslivet og den store mediaoppmerksomhet som arbeidsinnvandring har hatt i den senere tid.

Utenlandske arbeidstakere i Norge

Den største økningen i antall utenlandske arbeidstakere i Norge knytter seg til bygg og anleggsvirksomhet på land, søkte med 17 784 personer. Det er registrert arbeidstakere i Norge fra 134 nasjoner med Polen og Sverige som de største bidragsyterne. Det er utarbeidet målrettet informasjon til utenlandske arbeidstakere i Norge – dels i regi av Skatteetaten, dels i samarbeid med andre etater. Det er utarbeidet enkelte skjema spesielt rettet mot målgruppen, også på andre språk enn norsk.

Skatteetaten har deltatt på en rekke arbeidsgiverseminarer i regi av Utlendingsdirektoratet. Temaet har også vært tatt opp på en rekke av de årlige møtene med revisorer og regnskapsførere. Dessuten har Sentralskattekontoret for utenlandssaker holdt en rekke foredrag og presentasjoner.

I samarbeid med Arbeidstilsynet, Politiet og Utlendingsdirektoratet er det etablert et pilotprosjekt med en felles førstelinjetjeneste, lokalisert til Tøyensenteret – Servicesenter for utenlandske arbeidstakere. Senteret er bemannet med ressurser fra de deltagende etater og har i tillegg to polsktalende servicemedarbeidere. Hensikten med senteret har vært å gjøre informasjon lettere tilgjengelig for målgruppen, samtidig som vedtak om arbeids- eller oppholdstillatelse, samt skattekort fattes i løpet av fem virkedager.

Oljeskattekontoret

Samlet utlignet skatt for inntektsåret 2006 utgjorde ca. 217,8 milliarder kroner, en økning på ca. 18 % fra 2005. Økningen kan i hovedsak tilskrives høye oljepriser.

Antall skattytere som er registrert i Oljeskattekontorets manntall har vært nokså stabilt. Økningen i 2006 og 2007 (inntektsårene 2005 og 2006) antas å ha sammenheng med de nye reglene for utbetaling av skatteverdien av undersøkelsesutgifter, som ble innført med virkning fra og med 2005.

Likningsbehandling av utvinningsselskaperes salg av tørrgass

Oljeskattekontoret har opprettet en egen kompetansegruppe for prising av tørrgass. Utvinningsselskaperes samlede inntekter fra salg av tørrgass utgjorde om lag 108 milliarder kroner for inntektsåret 2006, herav utgjorde salg til beslektede selskaper om lag 27 milliarder kroner (25 %).

Svart økonomi og skatteunndragelser

Handlingsplan mot økonomisk kriminalitet

Handlingsplan mot økonomisk kriminalitet gjelder fram til sommeren 2007. Samtlige tiltak er enten gjennomført eller vurdert før utløpet av perioden. Vi utvikler stadig tjenester som kan gjøre det enkelt å gjøre ting riktig for de skattytere som ønsker å gjøre opp for seg. Samtidig har Skatteetaten i perioden arbeidet aktivt for å bli mer målrettet og mer treffsikre i kontrollarbeidet. Det arbeides med analyse og risikovurderinger for å sikre at riktig virkemiddel benyttes på den enkelte skattyter. Høy opplevd oppdagelsesrisiko antas å ha stor preventiv effekt, og vil kunne hindre nye grupper i å unndra seg sine forpliktelser.

Samarbeidsavtaler med fiskerimyndighetene, tolletaten, kommunerevisjonen og Statens Landbruksforvaltning er videreført. Eksisterende samarbeidsavtale med trygdeetaten er under arbeid for tilpasning og videreføring med NAV. Samarbeidet med andre etater har i flere tilfeller vist seg å gi god effekt når det gjelder avdekking av ulike typer økonomisk kriminalitet.

Samarbeid med politi/påtalemyndighet

Det ble inngått en samarbeidsavtale mellom politi/påtalemyndighet og Skatteetaten i august 2005 og det er vedtatt en egen «Instruks for operativt samarbeid mellom politi/påtalemyndighet og Skatteetaten» som ble iverksatt i februar 2007. Samarbeidet følges opp gjennom faste møter i sentralt samarbeidsforum hvor Riksadvokaten, Politidirektøren, leder for Økokrim og Skattedirektøren deltar. I tillegg har alle fylker tilsvarende formell oppfølging på regionalt nivå. Det er etablert en kompetansegruppe for politi/påtalemyndighet og Skatteetaten i EMK-spørsmål. Kompetansegruppen skal behandle felles problemområder knyttet til EMK.

Tiltak mot korrupsjon, bestikkelser og hvitvasking er viktige innsatsområder som faller utenfor Skatteetatens tradisjonelle forvaltningsområde. Skatteetaten vil likevel ha en viktig rolle her og vi har igangsatt et arbeid med å etablere metodikk innenfor disse områdene.

Arbeidet i skattekrimenhetene

Skatteetatens fem skattekrimenheter er inne i sitt andre hele driftsår med operativ virksomhet innenfor området alvorlig og omfattende skattekriminalitet. Spesialisering og tilføring av blant annet etterforskningskompetanse har styrket etatens evne til å avdekke og forfølge denne type saker. Skattekriminalitet er satt tydelig på dagsorden både i egne rekker, overfor samarbeidende etater og næringslivet.

Evaluering av registerinfo

Skatteetaten etablerte 1. januar 2005 Registerinfo ved Finnmark fylkesskattekontor, en ordning som skal gjøre det enklere for byggenæringen å få nødvendig informasjon om mulige anbudsgivere. Både næringen og Skattedirektoratet forventet at langt flere bedrifter ville benytte seg av denne muligheten til å få bedre informasjon til å vurdere seriositeten til mulige kontraktspartnere.

Organisering av etatens arbeid mot svart økonomi i forbindelse med ROS

Alle regionene er etter ROS organisert med en Skattekrimavdeling. Avdelingen vil fremdeles være en spesialenhet for tyngre og alvorlig skattekriminalitet. Antall medarbeidere i Skattekrim er fordoblet etter ROS.

Samarbeid med andre kontrolltater og bransjeorganisasjoner

Samarbeidsforum mot svart økonomi (SMSØ) har videreført sitt arbeid både sentralt og regionalt i 2007. Gjennom tildeling av økonomiske midler fra sentralt hold har det blitt gjennomført flere lokale/regionale tiltak: byggeplassaksjon med flerspråklig informasjonsmateriell, informasjonsdag for lærlinger, aksjonsdag på skoler, samarbeidstiltak mellom Norge og Russland og informasjonskampanjer mot svart arbeid i privatmarkedet.

Utvikling og vedlikehold av undervisningsopplegget «Spleiselaget» har stått sentralt. Videre er den gode alliansen og samarbeidet med Ungt Entreprenørskap videreutviklet. Ungt Entreprenørskap er gjennom sine programmer en operativ og viktig kommunikasjonskanal mot ungdom. Skatteetaten er hovedsamarbeidspartner og representert i styret i organisasjonen. Konkurransen om «Beste regnskap» blant ungdomsbedriftene arrangeres i samarbeid med Den norske Revisorforening, Norges Autoriserte Regnskapsføreres Forening og Økonomiforbundet – viktige organisasjoner som bidrar til å gi økt legitimitet til dette forebyggende arbeidet.

Samarbeid med skattemyndighetene i andre land

Når det gjelder utveksling av kontrollopplysninger med andre land vises til punkt 3.1.1.

Vi har gode samarbeidsrelasjoner med blant andre:

- Østersjølandene om fisk, jordbruk og tømmerindustrien.
- De andre nordiske landene på Transfer Pricing, finansområdet, Økokrim, e-handel og el-handel, om spørsmål knyttet til konserninterne transaksjoner over landegrensene og «best nordic practice» som skal danne utgangspunkt for læring og realisering av eventuelle gevinster.
- Sverige og Russland for utveksling av informasjon og bedre utnyttelse av ressurser i kontrollarbeidet.
- OECD om spørsmål knyttet til konserninterne transaksjoner over landegrensene, erfaringsutveksling på skatteområdet, for å fremme økt internasjonalt innkreivings-samarbeid og for å bedre utveksling av kontrolloppgaver.
- IOTA for erfaringsutveksling på skatte- og avgiftsområdet, særlig innen merverdi-avgiftssvindel, storbedriftskontroll, bygg og anleggsbransjen, innkreivning, kompetanseutvikling og publikumsbehandling.

Norge har inngått avtaler om gjensidig bistand til skatteinnkreivning med 30 land, og er trolig det land i verden med flest slike avtaler. I 2007 mottok vi ca 23,4 millioner kroner i utestående norsk skatt, mens vi innfordret ca 17,7 millioner kroner for andre lands myndigheter. Disse summene kommer hovedsakelig fra det nordiske samarbeidet.

Samarbeidet med de baltiske statene og med Polen har blitt viktigere i 2007 fordi arbeidsinnvandringen fra disse landene har økt. Direktoratet arbeider nå med å tilrettelegge for bedre utnyttelse av de avtalene om innkreivingsbistand som allerede er inngått.

Erfaringer med søk i valutaregisteret

Valutaregisterets største verdi for Skatteetaten er i form av kontrollspor. En avdekket transaksjon kan være det som binder to parter sammen, og er gjenstand for nærmere granskning. Etaten har eksempler på at inntekter i 10-millionersklassen knyttet til aksjerealisasjoner er avdekket ved bruk av valutaregisteret. Det er også funnet ikke innrapporterte gevinster ved bruk av aksje- og opsjonsprogrammer til ledende ansatte i selskaper med utenlandsk mor. Mer tradisjonelt avdekker registeret hyppig avvik mellom oppgitt og faktisk importverdi av varer, men også at enkelte importører ikke er registrert som næringsdrivende i Norge. Indirekte har spor fra Valutaregisteret sannsynliggjort avhengighetsforhold av skattemessig betydning, samt bidratt til ytterligere avdekkete beløp etter stedlig kontroll.

Innsatsen mot skatte- og avgiftsunndragelser knyttet til investeringer i finansmarkedet

Koordinatorrollen for finansnettverket er nå lagt til Skatt Øst og alle regioner er deltakere i nettverket. Skattedirektoratet arbeider med forslag til lov- og forskrifts- endringer knyttet til oppgaveplikt for tilbydere av finansielle instrumenter. Det vises også til «betalingskortprosjektet» som vil gi skattemyndighetene adgang til å innhente kontrollopplysninger om bruk av utenlandske betalingskort.

Det vises også til betalingskortprosjektet vedrørende hjemmel for likningsmyndighetene til å innhente kontrollopplysninger om bruk av utenlandske betalingskort.

Skatter skal betales til rett tid

Restanseutviklingen for merverdiavgiften har økt noe

Innbetalt merverdiavgift avgiftsåret 2006 per 31.12.07

Skatteart/-år	Merverdiavgift 2006		
	Mill kr	% av sum krav	Endring i 2006
Sum krav	159 692		17 449
Frivillig innbetalt	156 121	97,8 %	-0,2
Innfordret	2 657	1,7 %	0,2
Totalt innbetalt	158 779	99,4 %	0
Ikke innbetalt	913	0,6 %	0

Det har vært en økning i utliknet avgift på 17,4 milliarder kroner. Totalt innbetalt i forhold til sum krav er uendret (99,4 %) i forhold til avgiftsåret 2005. Frivillig innbetalt er redusert med 0,2 prosentpoeng, andel innfordret har økt med tilsvarende 0,2 prosentpoeng.

Av den totale restansen på 913 millioner kroner per 31. desember 2007 av sum krav 2006, er i overkant av 550 millioner kroner opprinnelig fastsatt ved skjønn. Totalt innbetales 52 % av sum krav fastsatt ved skjønn. Bokettersyn genererte krav på 415 millioner, en økning på 134 millioner fra 2006, hvorav 70 % ble innbetalt. Av merverdiavgift fastsatt ved egendeklarerte krav ble 99,9 % innbetalt.

Merverdiavgiftsrestanser (alle år) per 31.12.07

	2006 i mill kr	2007 i mill kr
Akkumulert restanse	6 066	6 409
– RI-restanse (restkrav)	1 928	1 903
= restanse	4 138	4 506
– restanse bundet i konkursbo	1 447	1 398
= Aktiv restanse	2 691	3 107

Det har vært en økning i aktiv og akkumulert restanse i 2007. Alle fylker med unntak av Troms, har en økning i aktiv restanse i 2007. Økningen har for en stor del kommet i årets siste måneder, og for landet er det en økning på 16,5 % fra 31.10. til 31.12. Skattedirektoratet vil følge restanseutviklingen tett i 2008.

Skatteoppkrevernes restanseutvikling for skatt og arbeidsgiveravgift skal være tilfredsstillende

Resultater vedrørende innkreving av skatter og avgifter for virksomhetsområdet – skatteoppkreverne pr 31.12.2007

Skatteart og år	Forskudds- trekk 2006	Forskudds- skatt 2007	Rest- skatt 2006	Arbeids- giveravgift 2006
Sum krav i (mill. kr)	255 883	23 490	14 881	96 644
Frivillig innbetalt (i pst)	99,7	93,6	74,4	99,5
Innfordret (i pst)	0,2	1,7	3,0	0,3
Totalt innbetalt (i pst)	99,9	95,4	77,4	99,8
Aktiv restanse (i pst)	0,1	4,6	22,6	0,2
Restanseendring siste år (i prosentenheter)	0	+ 0,4	+ 3,1	0

Resultatet for totalt innbetalt restskatt er redusert med 3,1 prosentpoeng i forhold til forrige år. Nedgangen skyldes i hovedsak lavere frivillige innbetalinger. Noe nedgang var også forventet som følge av overgang til nytt skatteregnskap.

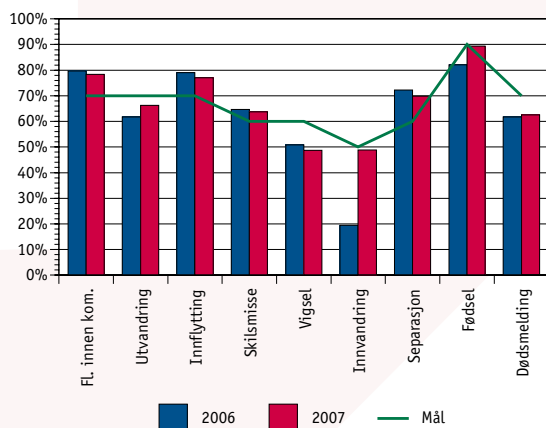
Det har vært en økning i sum skjønnskrav og andel skjønnskrav av sum krav restskatt målt mot inntekståret 2005, noe som påvirker resultatet negativt. Som følge av overgang til nytt skatteregnskap vil måletallet for restskatt endres noe. Denne endringen fører til lavere frivillige innbetalinger av restskatt, men utgjør ikke hele den faktiske endringen på to prosentpoeng.

Innfordret beløp i prosent av sum krav er redusert for alle skattearter i forhold til samme tid forrige år. Årsaken antas i hovedsak å være at overgangen til nytt skatteregnskap som har ført til mindre innfordringsaktivitet ved skatteoppkreverkontorene. Imidlertid har Oslo kemnerkontor, som ikke har tatt i bruk nytt skatteregnskap, også et svakere innfordringsresultat målt mot forrige år, men i mindre grad enn resten av landets skatteoppkrevere.

Folkeregisteret har høy kvalitet

Folkeregisteret skal være oppdatert og tjene alle brukergrupper behov. Vi mener kravet er innfridd og viser til matrisen og beskrivelsen under de øvrige punkter. Saksbehandlingen skal være effektiv og holde et fastsatt faglig nivå.

Måloppnåelse for alle meldingstyper



Måloppnåelsen er jevnt over god. Mange fylker oppnår resultatkravene for de fleste meldingstyper, også når det gjelder vigsel- og dødsmeldinger. For landet under ett, og for de fleste fylker, er det på de store meldingstypene som flytting innen kommunen, innflytting og fødsel, god måloppnåelse. Nedgang på vigsel skyldes i hovedsak ett kontor der måloppnåelsen er under 15 %. Det er derfor nødvendig med ytterligere dialog med meldingsleverandørene (lensmann og prest) i 2008.

Innvandringsresultatene var svake i 2006. Fra 2007 ble dette arbeidet overført til Midt-Finnmark likningskontor. De gode resultatene for 2007 er derfor en direkte konsekvens av det gode arbeidet som er utført der.

På landsbasis har det vært en nedgang i antall bostedssaker tatt opp av etaten (ca. 37 %). For skriftlige vedtak i bostedssaker er det en nedgang på ca 9 % fra 2006 til 2007. Variasjonene mellom fylkene er imidlertid store. Resultatnedgang for flere fylker er betydelig. Antall avslåtte flyttemeldinger i skriftlige vedtak har hatt en nedgang på 7,5 %. Resultatene her varierer også svært mye mellom fylkene. Det er en økning på 6 % i antall innkomne klager. For klager som er sendt klageinstansen er det en økning på ca 8 %.

Organisering og bemanning

ROS

Personalløpet i ROS har hatt vært en dominerende oppgave i 2007. Utarbeidelse og implementering av nye organisasjonsløsninger har involvert store deler av etatens ansatte.

Omstillingen innebar at ingen ledere i etaten, unntatt Skattedirektøren, i begynnelsen av året visste hvilke posisjon de ville få i ny organisasjon. Dette er nøkkelpersoner for etaten og det var viktig at de beholdt motivasjonen. Et karriereveiledningsprogram ble gjennomført for ledere på de øverste nivåene. Dette inkluderte alle ligningssjefer og mellomledere på store kontor. Veiledningssamtaler med ekstern eller intern veileder var et sentralt moment i programmet.

Involvering i prosessen, veiledningssamtaler og god informasjon på intranett har vært sentrale motivasjonstiltak for ledere. Det er stor konkurranse om dyktige personer for tiden. Dette ved siden av en krevende omstilling med stor grad av usikkerhet skulle kunne tilsi at mange ledere som har fått endret sin posisjon søker seg bort fra etaten. Så langt har ikke dette skjedd i nevneverdig grad.

Bemanning

Bemanningen i Skatteetaten er redusert med 160 årsverk i 2007. I ytre etat er det en reduksjon på 250 årsverk mens det er en økning på 90 årsverk i Skattedirektoratet.

Nedgangen i antall årsverk i etaten skyldes ressursituasjonen. Det ble i juli innført stillingsstopp i etaten. I andre halvår 2007 har det kun blitt rekruttert virksomhetskritisk kompetanse etter forutgående klarering.

Bemanningsutvikling i Skatteetaten

	Antall tilsatte				Antall årsverk			
	2004	2005	2006	2007	2004	2005	2006	2007
Skattedirektoratet (inkl SITS i 2007)	660	710	799	890	641	691	776	865
Sentralskattekontor	180	183	207		169	177	200	
Fylkesskattekontor	1 223	1 243	1 249		1 181	1 194	1 204	
Skattefogdkontor	495	491	494		466	459	469	
Likningskontor	3 875	3 764	3 784		3 599	3 490	3 541	
Oljeskattekontor				36				35
Skatteopplysningen				306				287
Skatt nord				550				511
Skatt Midt-Norge				711				666
Skatt vest				1 139				1 062
Skatt sør				941				865
Skatt øst				1 844				1 739
Totalt	6 433	6 391	6 533	6 417	6 058	6 014	6 193	6 032

Oppstillingen viser fordeling av tilsatte og årsverk på de ulike tjenesteder etter ROS. Oppgaver og personell som tidligere var knyttet til Sentralskattekontogene, Fylkesskattekontorene, Skattefogdkontorene og likningskontorene er nå omfordelt SKD/SITS, Oljeskattekontor, Skatteopplysningen og regionene. Oppstillingen viser fordelingen pr 1. januar 2008.

Turnover

Skatteetaten har i 2007 en turnover på 8 %. Dette må anses som lavt i dagens arbeidsmarked. Vi har problemer med å beholde unge jurister, revisorer og økonomer, spesielt i Oslo- og Stavangerområdet, og problemer med å rekruttere IT-personell med ønskede kvalifikasjoner. Vi vil fortsatt prioritere arbeidet med å profilere etaten som en attraktiv arbeidsplass.

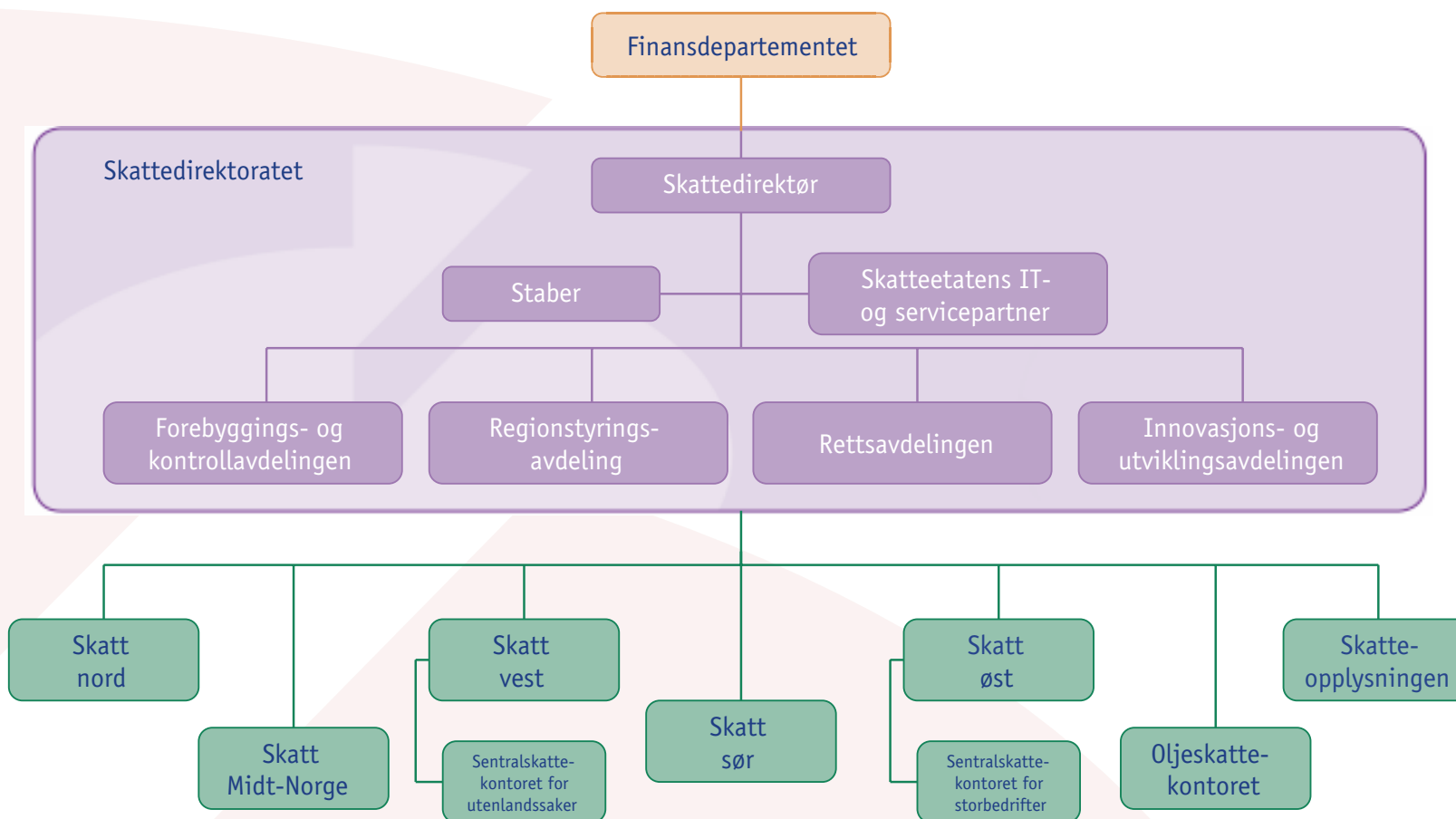
Sykefravær

Totalt sykefravær for skatteetaten var i 2007 6,6 %. Dette er på samme nivå som i 2006 (6,5 %). Det er i løpet av 2007 gjennomført et nærværprosjekt for å sette fokus på mulige sammenhenger mellom faktorer i arbeidsmiljø og nærvær/sykefravær. Dette arbeidet videreføres 2008-2009 i «prosjekt arbeidsglede».

Mangfold i Skatteetaten

Vi ønsker mangfold blant våre tilsatte og vedtok i 2007 en strategiplan for dette arbeidet. Et utvalg starter arbeidet i 2008. Målet er å sikre like muligheter for alle og fremme mangfold blant ansatte, samt at vårt tjenestetilbud skal være tilpasset mangfoldet blant brukere. Det skal arbeides spesielt med å øke rekrutteringen av personer med nedsatt funksjonsevne, samt av personer med fremmedkulturell bakgrunn.

Organisering av etaten



Organisasjonskart for Skatteetaten pr februar 2007



Skatteetaten