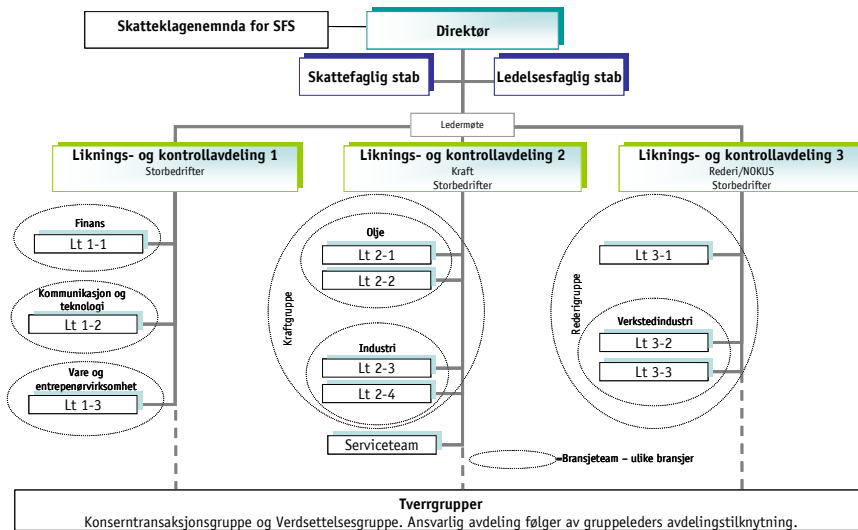




Hvordan er kontoret organisert internt?

Sentralskattetekontoret for storbedrifter består av tre lignings- og kontrollavdelinger og to staber med tilsammen ca. 55 ansatte.



Det legges vekt på å ansette personer med høyt kompetansenivå på ulike fagområder som juss, økonomi, regnskap, revisjon, administrasjon og ledelse.

Hovedsynspunktet bak Sentralskattetekontorets organisasjon er å trekke veksler på det tverrfaglige miljøet for å nå kontorets målsettinger. Derfor vil oppgaveløsningen ofte skje på teambasis.

Lignings- og kontrollavdelingene er likestilte enheter hvor alle har ansvar for ligning og kontroll av storbedrifter, men en avdeling spesialiseres ift ligning og kontroll av kraftselskaper og en avdeling spesialiseres ift ligning og kontroll av NOKUS og rederiselskaper.

Sentralskattetekontoret for storbedrifter

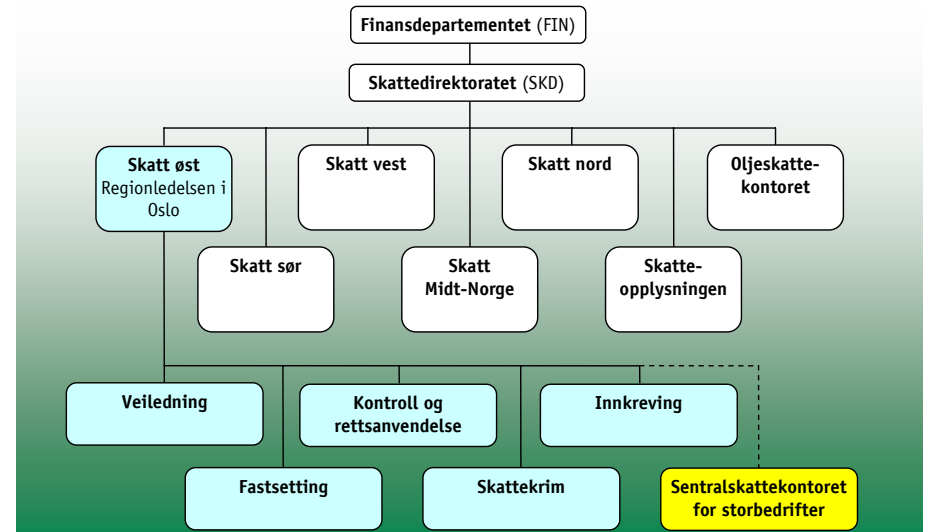
Besøksadresse: Dronningensgt. 1 i Moss sentrum
Postadresse: Skatt Øst, Postboks 1073 Valaskjold, 1705 Sarpsborg
Telefon 69 24 42 00 - Telefaks 69 97 21 01. Eller ring gratis 800 800 00
E-post: skattost@skatteetaten.no
Internett: www.skatteetaten.no/sfs

Utgitt av Sentralskattetekontoret for storbedrifter. Ajourholdsdato 3.3.2010

Informasjon om Sentralskattetekontoret for storbedrifter

Bakgrunn for opprettelsen av et sentralskattetekontor for storbedrifter

Sentralskattetekontoret for storbedrifter ble opprettet i 1992 som et spesialisert ligningskontor for å sikre helhetlig ligningsbehandling av store bedrifter uansett hvor i Norge de hørte hjemme. Myndighetene ønsket en konsentrasjon av kompetanse og andre ressurser for bl.a. å sikre størst mulig kvalitet og effektivitet ved ligningsbehandlingen. Ikke minst gjaldt dette selskaper organisert i konsern, selskaper med internasjonalisert virksomhet og selskaper med skatteplikt til mange kommuner. Kontoret ble vedtatt lagt til Moss. Fra og med 1. januar 2008 er Skatteetaten omorganisert og det operative ligningsarbeidet er lagt til 5 regionale skattekontor og Oljeskattetekontoret. Sentralskattetekontoret inngår i skattekontoret Skatt øst som egen videreført enhet, som det fremgår her:



Hvem lignedes ved Sentralskattetekontoret?

Kontoret skal ligne skattytere med særskilt komplisert og sammensatt ligning, hovedsakelig konsern med forgreninger til utlandet. Det er det enkelte selskap som er skattyter etter norsk skattelovgivning. Ved å overføre alle konsernselskapene i konsernet til sentral ligning, får man en bedre oversikt over konsernet som økonomisk enhet. De fleste skattytere som lignedes ved kontoret består av selskap tilført etter overføringsvedtak fattet av Skattedirektoratet.

Vedtaket om overføring av skattytere til sentral ligning fattes bl.a. på grunnlag av virksomhetens årsomsetning, utenlandstilknytning og om det foreligger et konsernforhold. Fordi hvert

selskap er et eget rettssubjekt og eget skattesubjekt, må det fattes overføringsvedtak for hvert enkelt selskap i konsernet. Overføringsvedtakene vil i sin alminnelighet bli fattet innen den 1.1. i ligningsåret. Vedtakene er ikke tidsbegrenset, og vil gjelde inntil Skattedirektoratet har fattet vedtak om tilbakeføring til lokal ligning.

I tillegg til selskap tilført etter overføringsvedtak, er det i ligningsloven bestemt at tre særskilte grupper av skattytere skal lignedes ved Sentralskattekontoret for storbedrifter, nemlig norskkontrollerte utenlandske selskaper - forkortet NOKUS, norske deltakere i utenlandske ANS, kommandittselskaper (KS) m.v. og rederiselskaper lignet etter særlige skatteregler. Kontoret ligner også alle kraftselskaper som eier kraftverk med en samlet merkeytelse på mer enn 5500kVA.

Kontoret er landsdekkende, og ligner ca. 2.800 selskaper hjemmehørende i samtlige fylker og i ca. 300 kommuner. Halvparten av selskapene er hjemmehørende utenfor Skatt øst. Samlet omsetning i selskapene er på ca. 2.000 mrd. kr. pr år

Ligningsmyndigheter

De regionale kontorene er etter ligningsloven skattekontorer med landsdekkende ligningsmyndighet. Skattekontoret Skatt øst som Sentralskattekontoret er en del av har avgjørelsesmyndighet under ordinær ligning, ved klage i første instans og ved endring av ordinær ligning. Andre klageinstans for saker hvor Sentralskattekontoret for storbedrifter har fattet vedtak, er en skatteklagenemnd som utnevnes av Finansdepartementet særskilt for klagesaker fra Sentralskattekontoret for storbedrifter.

I særskilte tilfeller kan en klage avgjørelse truffet av skatteklagenemnda bringes inn for Riksskattenemnda. Det er ikke klagerett til Riksskattenemnda.

Sentralskattekontoret utpeker protokollfører og vara protokollfører for skatteklagenemnda.

Skatteklagenemnda er sammensatt av følgende fagpersoner 1.1.2008-31.12.2011:

- Amanuensis Hugo Matre (leder)
- Advokat Geir Brynildsen (nestleder)
- Advokat Per Magnus Bråthen
- Statsautorisert revisor Siv Tone Franche
- Statsautorisert revisor Solfrid Alme

Varamedlemmer:

- Høgskolelektor Odd Anders Bøyum-Folkeseth
- Statsautorisert revisor Elin Karfjell
- Siviløkonom Christine Nilsson Sørli
- Statsautorisert revisor Norunn Byrkjeland

Noen ligningstekniske spørsmål

Skattedirektoratet fastsetter hvilke selskaper som skal lignedes ved Sentralskattekontoret for storbedrifter. De relevante ligningsoppgaver som selvangivelser med vedlegg, selskapsoppgave mv. bør leveres elektronisk via Altinn.no. Papirdokumenter bes levert til Skatt øst, Postboks 1073, 1705 Sarpsborg, merket Sentralskattekontoret for storbedrifter. Kontoret har felles utlegg av skattematriser som øvrig etat. Vanligvis skjer dette i begynnelsen av oktober. Skatteavregningen blir foretatt og sendt ut av skatteoppkreveren i den kommune hvor

selskapet er hjemmehørende.

Vedtaket om sentral ligning omfatter også fastsettelse og eventuell endring av forhåndsskatt. Krav fra selskapene om nedsettelse av forhåndsskatt bes rettet til Skatt øst, merket Sentralskattekontoret for storbedrifter.

Sentralskattekontoret skal ikke behandle arbeidsgiverspørsmål. Oppgjør for forskuddstrekk, arbeidsgiveravgift og levering av lønns- og trekkoppgaver, skjer hos de lokale skatteoppkreverne.

Mål og strategier for kontorets virksomhet

Kontoret har som etaten en visjon om et samfunn der alle vil gjøre opp for seg og de viktigste hovedmålene innenfor kontorets ansvarsområde er:

- Skattene skal fastsettes riktig og til rett tid
- Brukerne skal få god service

Kontoret vil oppnå resultatene gjennom en bevisst og riktig bruk av virkemidlene informasjon, dialog og kontroll. Måloppnåelsen sikres ved bruk av de nye strategiene om åpenhet, å ligge i forkant, en brukervennlig offentlig sektor, kvalitetskultur og kompetansemiljø. Medarbeiderne skal være og oppleves som profesjonelle, imøtekommende og nytenkende.



Informasjonsarbeid er spesielt viktig for kontoret

Kontoret driver en omfattende kontakt- og informasjonsvirksomhet overfor målgrupper av skattytere. Endringer i skattesystemet forutsetter vesentlig tilrettelegging, informasjon og veiledning. Kontoret har derfor løpende utgitt artikler om fagspørsmål i Skatterett, «Utvalget» utgitt av Ligningsutvalget og i Revisjon og Regnskap. I tillegg er konkrete løsninger gjennom ligningspraksis fram til 2006 beskrevet i følgende bøker:

- Bedriftsbeskatning i praksis, ISBN-13: 978-82-450-0459-5/ISBN-10: 82-450-0459-6
 - Rederibeskatning i praksis, ISBN-13: 978-82-450-0461-8/ISBN-10: 82-450-0461-6
- Bøkene kan bestilles i bokhandlene eller hos Fagbokforlaget.